



ØKONOMISTYRELSEN

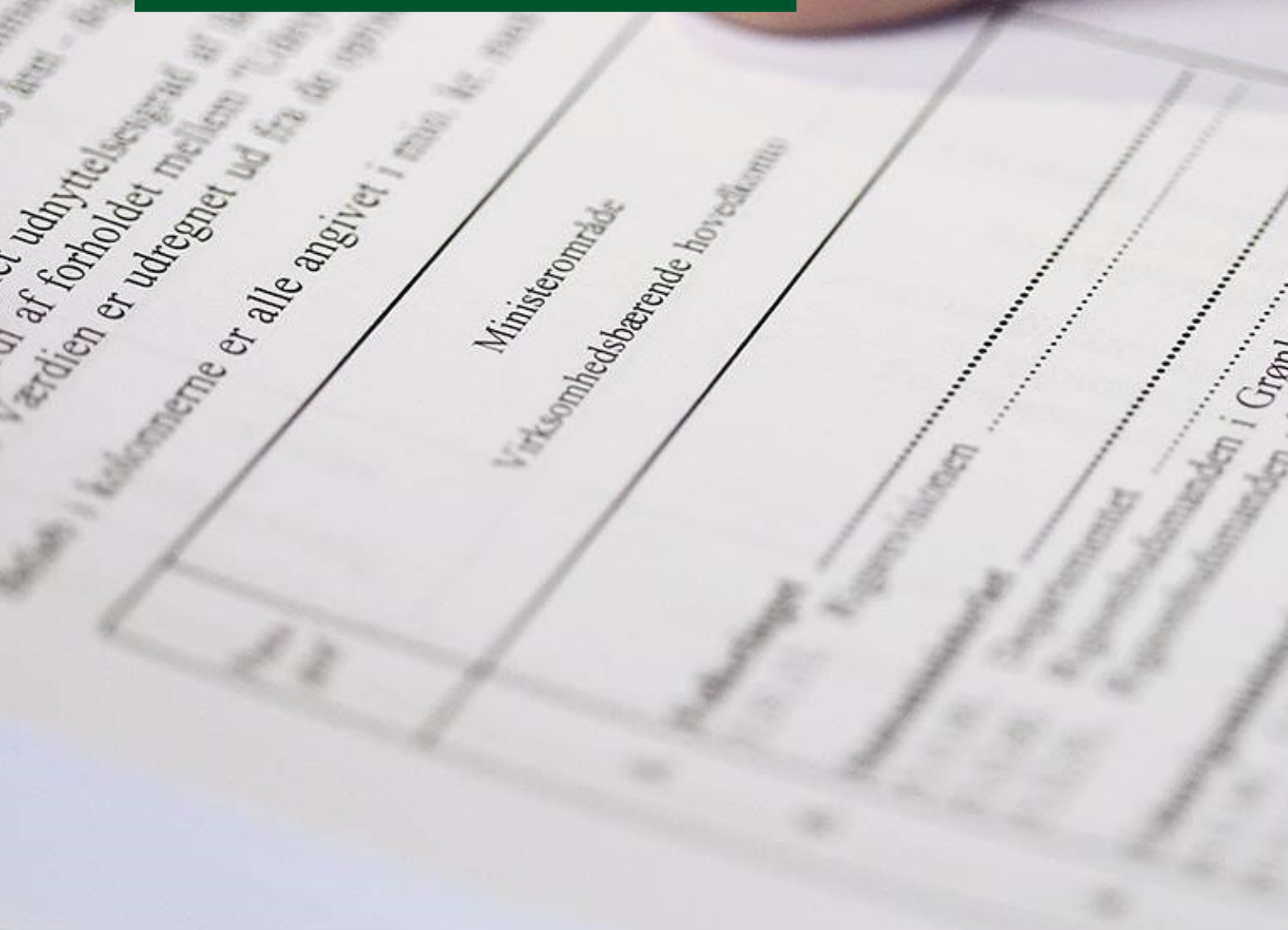
# Årsrapport

§ 36. Pensionsvæsenet  
Landgreven 4  
1301 København K

CVR. nr. 10213231

Marts 2023

# 2022



# Indhold

---

<b>1. Påtegning af det samlede regnskab</b>	<b>4</b>
1.1 Påtegning	4
<b>2. Beretning</b>	<b>6</b>
2.1 Præsentation af virksomheden	6
2.2 Ledelsesberetning	6
2.3 Kerneopgaver og ressourcer	11
2.4 Målrapportering	11
2.5 Forventninger til det kommende år	11
<b>3. Regnskab</b>	<b>15</b>
3.1 Anvendt regnskabspraksis	15
3.2 Resultatopgørelse mv.	15
3.3 Balancen	15
3.4 Egenkapitalforklaring	15
3.5 Likviditet og låneramme	15
3.6 Opfølgning på lønsumsloft	15
3.7 Bevillingsregnskabet	16
<b>4. Bilag</b>	<b>38</b>
4.1 Noter til resultatopgørelsen og balancen	38

---

Anm.: På grund af afrunding kan der forekomme mindre differencer på sammentællinger i årsrapportens tabeller.

# Påtegning af det samlede regnskab



# 1. Påtegning af det samlede regnskab

---

Formålet med årsrapporten er at give et retvisende billede af de økonomiske og faglige resultater på finanslovens § 36. Pensionsvæsenet. I årsrapporten redegøres der således for målopfyldelse, finansiering samt aktiver og forpligtelser inden for § 36. Pensionsvæsenet.

Årsrapporten indeholder virksomhedens påtegning af det samlede regnskab.

For de hovedkonti, der udgør virksomhedens drift, indeholder årsrapporten endvidere virksomhedens regnskabsmæssige forklaringer.

---

Årsrapporten omfatter de hovedkonti på finansloven, som § 36. Pensionsvæsenet er ansvarlig for. Dette er sammenlagt 28 hovedkonti med i alt 98 underkonti. For alle hovedkonti aflægges regnskabet efter udgiftsbaserede principper. Grundet afrunding kan der forekomme mindre differencer på sammentællinger i tabellerne.

## 1.1 Påtegning

Det tilkendegives hermed:

1. at det finansielle regnskab er rigtigt, dvs. at det finansielle regnskab ikke indeholder væsentlige fejlinformationer eller udeladelser,
2. at de dispositioner, som er omfattet af regnskabsaflæggelsen, er i overensstemmelse med meddelte bevillinger, love og andre forskrifter samt med indgåede aftaler og sædvanlig praksis, og
3. at der er etableret forretningsgange, der sikrer en økonomisk hensigtsmæssig forvaltning af de midler og ved driften af de institutioner, der er omfattet af årsrapporten.

København den 28. marts 2023



Departementschef  
Peter Stensgaard Mørch  
Finansministeriets departement



Direktør  
Maria Schack Vindum  
Økonomistyrelsen

# Beretning



## 2. Beretning

---

Beretningen giver en kortfattet beskrivelse af § 36. Pensionsvæsenet og regnskabsårets faglige og finansielle resultater, herunder væsentlige forhold, der har påvirket eller forventes at påvirke § 36. Pensionsvæsenets aktiviteter og forhold både i det forgangne og i det kommende år.

---

### 2.1 Præsentation af virksomheden

§ 36. Pensionsvæsenet er en del af Økonomistyrelsen. Specifikt tager § 36. Pensionsvæsenet sig af økonomiske og regnskabsmæssige forhold vedrørende tjenestemandspensioner.

#### 2.1.1 Kerneopgaver

Der er følgende kerneopgaver på § 36. Pensionsvæsenet:

1. Budgettering og prognostisering af konti under § 36. Pensionsvæsenet til finansloven.
2. Budgetopfølgning for § 36. Pensionsvæsenet.
3. Udvikling og implementering af koncepter med henblik på en øget prognosesikkerhed.
4. Indhentning af revisionserklæringer og ledelseserklæringer for aktieselskaber og kommuner, som tidligere har været statslige institutioner, hvor der findes dels udlånte tjenestemænd, dels selskabsansatte mv. med statslig tjenestemandspensionsret. Herunder også kontrol med ansættelsesforløb mv. for tjenestemænd som Staten har pensionspligten for.
5. Regnskabsføring, i samarbejde med Statens Administration, af pensionsbidragsindbetalinger til § 36. Pensionsvæsenet.
6. Tilsynsføring med Udbetaling Danmark for opgaver overtaget fra Statens Administration i forbindelse med § 36. Pensionsvæsenet.

Ud over disse hovedopgaver arbejdes der kontinuerligt på at skabe sikker drift på § 36. Pensionsvæsenet. I 2022 har dette blandt andet betydet en løbende konsolidering af databaser, opdatering af vejledningsmateriale, analyser på pensionsområdet og arbejde med datahåndtering.

### 2.2 Ledelsesberetning

§ 36. Pensionsvæsenet har i 2022 haft fokus på den fortsatte udvikling og konsolidering af budgetmodellen og øvrige databaseværktøjer. Dette indebærer optimering af databaser og gennemgang af beregningsgrundlaget, herunder fejlfinding og

udvikling af brugbare funktioner. Arbejdet med databaser har til mål at øge prognosesikkerheden, og det skal afspejles i stabile årsresultater og datadrevne udgiftsopfølgninger.

I forbindelse med valget i 2019 gennemførtes ressortdeling mellem Finansministeriet (Økonomistyrelsen) og Skatteministeriet, som havde virkning fra 2020. Kontor for Jura og Pension (JUP), som har ansvar for lovgivningen på tjenestemandsområdet, er på baggrund af dette placeret i Medarbejder- og Kompetencestyrelsen. Det har medført ændringer i finansloven, hvor Skatteministeriet overtog visse ansvarsområder, hvilket er forankret i tekstanmærkningerne på finansloven. I forbindelse med den kongelige resolution af d. 15. december 2022 er Medarbejder- og Kompetencestyrelsen ressortoverført til Finansministeriet.

I 2023 vil fokus på § 36. Pensionsvæsenet være en fortsat konsolidering af koncepter, sikring af driften, understøttelse af interessenter og optimering af bagvedliggende processer.

### *2.2.1 Økonomiske nøgletal*

I 2022 varetog § 36. Pensionsvæsenet 28 hovedkonti og 98 underkonti.

Sammenlagt er der ca. 230.000 aktive og pensionerede tjenestemænd fordelt på disse konti. Herunder et større antal pensionerede tjenestemænd, hvor § 36. Pensionsvæsenet yder refusion ved afholdelse af pensionsudgifter. Dette er blandt andet gældende ved § 36.11.10.13 *Overtagne pensionsforpligtelser fra amtskommuner.*

Størstedelen af § 36. Pensionsvæsenets udgifter og indtægter er indkomstoverførsler af bevillingstyperne lovbunden/anden bevilling. En mindre andel af bevillingen (46,2 mio. kr., FL22) er under delloft for driftsudgifter.

På det lovbundne område baserer budgetteringen sig som udgangspunkt på modelfremskrevne data eller på regnskabsdata. Modelfremskrivningen refereres nedenfor som Budgetmodellen. Budgetmodellen anvender data fra pensionssystemerne PENSAB (register for aktives optjening af pensionsalder) og SP (Statens Pensionsanvisningssystem). Herudover budgetteres med udgangspunkt i forbrugsdata (regnskabsdata), revisorerklæringer og indmeldte budgetter.

Ved siden af de modelfremskrevne forhold er der en række forhold, som efter deres natur kun vanskeligt lader sig fremskrive. Det drejer sig bl.a. om ledelsesb sluttede utilregnelighedsafskedigelser samt pludselige udsving i alderspensioneringsmønstret. Ligesom det drejer sig om tjenestemænd, der vælger at fratræde tjenestemandsansættelse med opsat pension eller vælger at udtræde af pensionssystemet med overførsel af optjent pensionsret og -formue til en privat pensionskasse. På nogle områder er der endvidere ikke tilgængelige data. Dette ses typisk i de tilfælde, hvor statslige tjenestemænd er flyttet til kommunerne, og hvor optjent pensionsret til sin tid skal deles mellem stat og kommuner.

For især de beløbsmæssigt mindre hovedkonti, hvor individuelle pensionsbegivenheders indtræden kan have en betydelig vægt, kan fremskrivningerne være særligt usikre.

En mere detaljeret gennemgang af årets regnskab fremgår af bevillingsregnskabet i afsnit 3.7 nedenfor.

### 2.2.2 Årets resultat

Der var i 2022 et samlet mindreforbrug på 228,9 mio. kr. i forhold til finansårets bevilling, hvilket svarer til en afvigelse på 0,9 pct.

**Tabel 1**  
**Samlet bevilling og resultat for 2022**

Mio. kr.	FL	TB	Finansårets bevilling i alt	Årets regnskab i alt	Difference
<b>I alt</b>	<b>26.529,0</b>	<b>0,0</b>	<b>26.529,0</b>	<b>26.300,1</b>	<b>-228,9</b>
Delloft for driftsudgifter	46,2	0,0	46,2	43,3	-2,9
<i>Delloft for indkomstoverførsler</i>	26.482,8	0,0	26.482,8	26.256,8	-226,0

Anm.: Der er afrundet til nærmeste hele 0,1 mio. kr. på underkonto niveau

Kilde: Statens Koncern System (SKS)

Der er flere årsager til, at årets regnskab afviger fra finanslovs-bevillingen. Overordnet kan afvigelserne deles ind under fire kategorier:

1. Aktuarmæssige ændringer, som primært er ændringer i pensionsmønster eller dødelighedsmønster. Aktuarmæssige ændringer resulterer i en afvigelse på 153,2 mio. kr.
2. Ændring i indekstrakt administreret ved Udbetaling Danmark. Afløbet på indekstrakt har været anderledes end forventet og resulteret i en afvigelse på -153,5 mio. kr.
3. Uforudsete kapitalbeløb, som er udsving i alderspensionering og utilregnelighedspensionering i de statslige selskaber resulterer i en afvigelse på -203,5 mio. kr.
4. Individbeslutninger, som skyldes individuelle pensionsbegivenheder, resulterer i en afvigelse på -22,3 mio. kr.

Hertil kommer regnskabsmæssige afvigelser, som resulterer i en afvigelse på -2,8 mio. kr. Årets resultat analyseres nærmere i afsnit 3 nedenfor.

### 2.2.3 § 36. Pensionsvæsenets hovedkonti

Nedenfor præsenteres hovedkonti på § 36. Pensionsvæsenet for regnskabsåret 2022. Præsentationen er opdelt i hovedkonti inden for indkomstoverførsler og hovedkonti inden for driftsudgifter.



Tabel 2

§ 36. Pensionsvæsenets hovedkonti (indkomstoverførsler)

	(Mio. kr.)	Bevilling					For- skel
		FL	TB	Finans- årets be- villing i alt	Regn- skab		
<b>I alt</b>	Indtægter	-2.375,8	0,0	-2.375,8	-2.586,0	-210,2	
	udgifter	28.858,6	0,0	28.858,6	28.842,8	-15,8	
<b>36.11.01. Politivæsenet og anklagemyn- digheden</b>	Indtægter	-639,9	0,0	-639,9	-645,9	-6,0	
	udgifter	1.818,1	0,0	1.818,1	1.852,0	33,9	
<b>36.11.02. Kriminalforsorgen</b>	Indtægter	-131,6	0,0	-131,6	-130,7	0,9	
	udgifter	544,5	0,0	544,5	557,5	13,0	
<b>36.11.03. Forsvaret</b>	Indtægter	-337,3	0,0	-337,3	-345,0	-7,7	
	udgifter	1.831,1	0,0	1.831,1	1.830,8	-0,3	
<b>36.11.04. Folkekirkens præster og prov- ster</b>	Indtægter	-108,5	0,0	-108,5	-108,7	-0,2	
	udgifter	340,3	0,0	340,3	343,2	2,9	
<b>36.11.08. Tjenstemænd i andre min. og styrelser</b>	Indtægter	-212,0	0,0	-212,0	-216,4	-4,4	
	udgifter	2.631,1	0,0	2.631,1	2.607,3	-23,8	
<b>36.11.10. Pensionsoverførsler</b>	Indtægter	-31,5	0,0	-31,5	-47,4	-15,9	
	udgifter	1.818,2	0,0	1.818,2	1.740,1	-78,1	
<b>36.12.11. Bidrag i forbindelse med tjene- stefrihed</b>	Indtægter	-5,8	0,0	-5,8	-3,5	2,3	
	udgifter	0,0	0,0	0,0	0,0	0,0	
<b>36.12.12. Frivillig fratræden og senior- ordning</b>	Indtægter	-65,5	0,0	-65,5	-4,9	60,6	
	udgifter	0,0	0,0	0,0	0,0	0,0	
<b>36.21.01. Post Danmark A/S</b>	Indtægter	-52,9	0,0	-52,9	-302,3	-249,4	
	udgifter	2.069,3	0,0	2.069,3	2.157,9	88,6	
<b>36.21.02. DSB, sov.</b>	Indtægter	-78,9	0,0	-78,9	-74,5	4,4	
	udgifter	1.226,7	0,0	1.226,7	1.254,9	28,2	
<b>36.21.03. Scandlines A/S</b>	Indtægter	-3,8	0,0	-3,8	10,3	14,1	
	udgifter	145,7	0,0	145,7	143,6	-2,1	
<b>36.21.04. Danske Bank A/S, tidl. BG Bank A/S</b>	Indtægter	-6,8	0,0	-6,8	-7,2	-0,4	
	udgifter	133,7	0,0	133,7	134,8	1,1	
<b>36.21.05. TDC A/S</b>	Indtægter	0,0	0,0	0,0	0,0	0,0	
	udgifter	242,8	0,0	242,8	243,3	0,5	
<b>36.21.06. Naviair selvstændig offentlig virksomhed</b>	Indtægter	-34,2	0,0	-34,2	-33,9	0,3	
	udgifter	40,3	0,0	40,3	50,0	9,7	
<b>36.21.10. Øvrige selskabsansatte</b>	Indtægter	-4,5	0,0	-4,5	-4,6	-0,1	

	udgifter	88,7	0,0	88,7	86,2	-2,5
<b>36.31.01. Pensionsudgifter i folkeskolen mv.</b>	Indtægter	-92,0	0,0	-92,0	-99,2	-7,2
	udgifter	8.977,2	0,0	8.977,2	9.027,2	50,0
<b>36.31.02. Københavns kommunale skolevæsen</b>	Indtægter	0,0	0,0	0,0	0,0	0,0
	udgifter	400,8	0,0	400,8	408,7	7,9
<b>36.31.03. Øvrige selvejende institutioner</b>	Indtægter	-11,0	0,0	-11,0	-6,9	4,1
	udgifter	204,1	0,0	204,1	211,7	7,6
<b>36.32.01. Civilarbejderloven</b>	Indtægter	-31,5	0,0	-31,5	-31,4	0,1
	udgifter	719,2	0,0	719,2	705,4	-13,8
<b>36.32.10. Statsgaranterede pensionskasser</b>	Indtægter	-0,7	0,0	-0,7	-7,4	-6,7
	udgifter	165,4	0,0	165,4	162,9	-2,5
<b>36.32.20. Pens.forpligtelser i Grønland og på Færøerne</b>	Indtægter	-8,4	0,0	-8,4	-9,1	-0,7
	udgifter	318,4	0,0	318,4	301,2	-17,2
<b>36.32.30. Øvrige statslige pensionsordninger</b>	Indtægter	-377,9	0,0	-377,9	-381,2	-3,3
	udgifter	4.134,5	0,0	4.134,5	4.177,3	42,8
<b>36.33.01. Understøttelser til ikke-tjenestemænd</b>	Indtægter	-6,1	0,0	-6,1	-5,6	0,5
	udgifter	23,7	0,0	23,7	19,1	-4,6
<b>36.41.01. Pensionsberegningsopgaver</b>	Indtægter	-135,0	0,0	-135,0	-130,5	4,5
	udgifter	135,0	0,0	135,0	131,4	-3,6
<b>36.51.01. Indekstillæg</b>	Indtægter	0,0	0,0	0,0	0,0	0,0
	udgifter	849,8	0,0	849,8	696,3	-153,5

Anm.: Der er afrundet til hele 0,1 mio. kr. på underkonto niveau.  
Kilde: Statens koncern system (SKS).

Som det ses, så har der på indtægtssiden, været en merindtægt på 210,2 mio. kr. i 2022, hvilket giver en afvigelse på 8,8 pct. i forhold til bevillingen. Merindtægten er primært drevet af §36.21.01. *Post Danmark A/S*, som følge af en refusion på 266,9 mio. kr.

På udgiftssiden har der været et mindreforbrug på -15,8 mio. kr., hvilket giver en afvigelse på -0,1 pct. Mindreforbruget skyldes §36.51.01. *Indekstillæg* med et mindreforbrug på 153,5 mio. kr. Modsatrettede effekter kommer som følge af §36.21.01. *Post Danmark A/S* har flere på pension grundet en omstrukturering og rådighedsløn perioden på 3 år er overstået, hvor udgifter er steget 88,6 mio. kr.

Den samlede afvigelse giver et mindreforbrug på -226,0 mio. kr. De enkelte hovedkonti gennemgås i bevillingsregnskabet.

Nedenfor redegøres der for de hovedkonti, der udgør § 36. Pensionsvæsenets driftsbevilling

**Tabel 3**  
**§ 36. Pensionsvæsenets hovedkonti (drift)**

	(Mio. kr.)	Bevilling				
		FL	TB	Finansårets bevilling i alt	Regnskab	Forskel
<b>I alt</b>	Indtægter	-0,6	0,0	-0,6	0,0	0,6
	udgifter	46,8	0,0	46,8	43,3	-3,5
<b>36.61.01. Betaling for adm. af pens.væsenet</b>	Indtægter	0,0	0,0	0,0	0,0	0,0
	udgifter	45,7	0,0	45,7	41,9	-3,8
<b>36.61.03. Renter og retsomkostninger</b>	Indtægter	-0,1	0,0	-0,1	0,0	0,1
	udgifter	0,1	0,0	0,1	0,0	-0,1
<b>36.61.10. Afskrivning af uerholdelige pensionsbe- løb</b>	Indtægter	-0,5	0,0	-0,5	0,0	0,5
	udgifter	1,0	0,0	1,0	1,3	0,3

Anm.: Der er afrundet til hele 0,1 mio. kr. på underkonto niveau.  
 Kilde: Statens concern system (SKS).

Driftsbevilling udgør 46,2 mio. kr. af det samlede budget på § 36. Pensionsvæsenet. Heraf udgør 45,7 mio. kr. betaling til Udbetaling Danmark for administration. Efterreguleringen til Udbetaling Danmark har været mindre end skønnet og der har været lavere administrationsomkostninger. Modsat har afskrivningerne været højere end budgetteret, hvorved det samlede mindreforbrug ender på -3,5 mio. kr. i 2022, hvilket giver en afvigelse på -7,5 pct. for driftsudgifterne.

## 2.3 Kerneopgaver og ressourcer

Ikke relevant for § 36. Pensionsvæsenet.

## 2.4 Målrapporing

Ikke relevant for § 36. Pensionsvæsenet.

## 2.5 Forventninger til det kommende år

I det kommende år vil indsatsområderne fortsat være en sikker drift på § 36. Pensionsvæsenet, samt sørge for at budgettering, opfølgning og prognosepræcisionen er af høj kvalitet. Hovedopgaven for 2023 vil i lighed med tidligere år være at udarbejde forslag til finanslov 2024, udgiftsopfølgninger, grundbudgetter samt understøttelse af diverse politiske forslag og analyser.

Nettoudgifterne under § 36. Pensionsvæsenet forventes fremadrettet at være faldende, *jf. tabel 4*, hvilket skyldes en række antagelser i budgetmodellen vedrørende dødelighed og pensioneringsmønster – profilen revideres på det kommende FFL23. Fremskrivningerne er behæftet med usikkerhed

**Tabel 4**

Forventninger til det kommende år

mio. kr.	2022	F-år	2024	2025	2026
<b>Netto</b>	26.300,1	27.406,5	27.145,0	26.689,5	26.584,1
<b>Udgifter</b>	28.886,1	29.742,4	29.464,0	28.957,8	28.804,1
<b>Indtægter</b>	-2.586,0	-2.335,9	-2.319,0	-2.268,3	-2.220,0

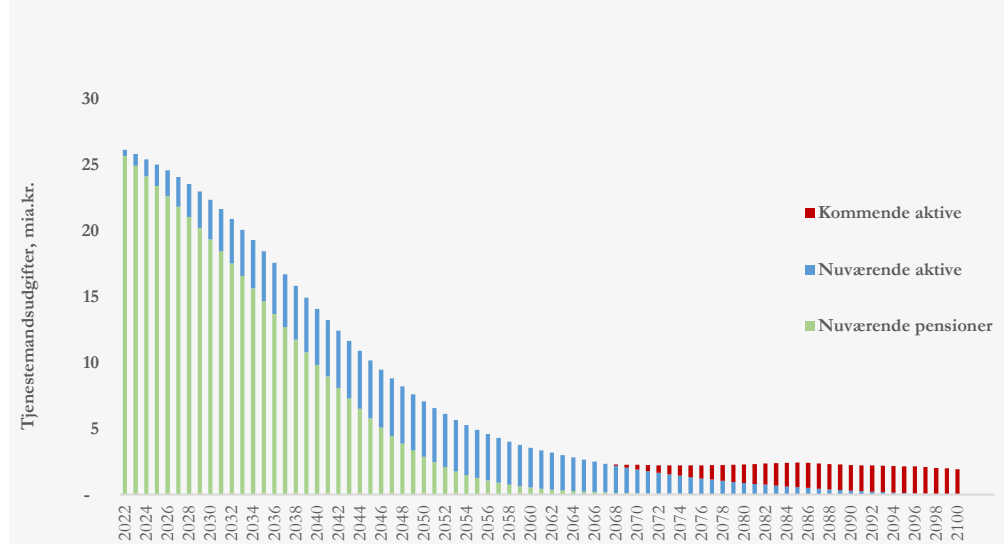
Anm.: 2022 er regnskabstal

Kilde: FFL23 og Statens koncern system (SKS).

Figur 1 illustrerer den samlede forventning til udgifter til tjenestemænd frem til år 2100. Figuren er fordelt på nuværende pensionerede tjenestemænd, nuværende aktive tjenestemænd og kommende aktive tjenestemænd. Figuren tager ud over egenpensioner, også højde for udgifter til tilknyttede ægtefællepensioner og børnepensioner. Som det fremgår ventes udgifterne at falde betydeligt, hvilket skyldes, at overenskomstansættelse i dag er den mest udbredte ansættelsesform i staten, hvor tjenestemandsansættelse tidligere var normen.

**Figur 1**

Udgifter til tjenestemandspensioner fremskrevet til år 2100 (mio. kr.)



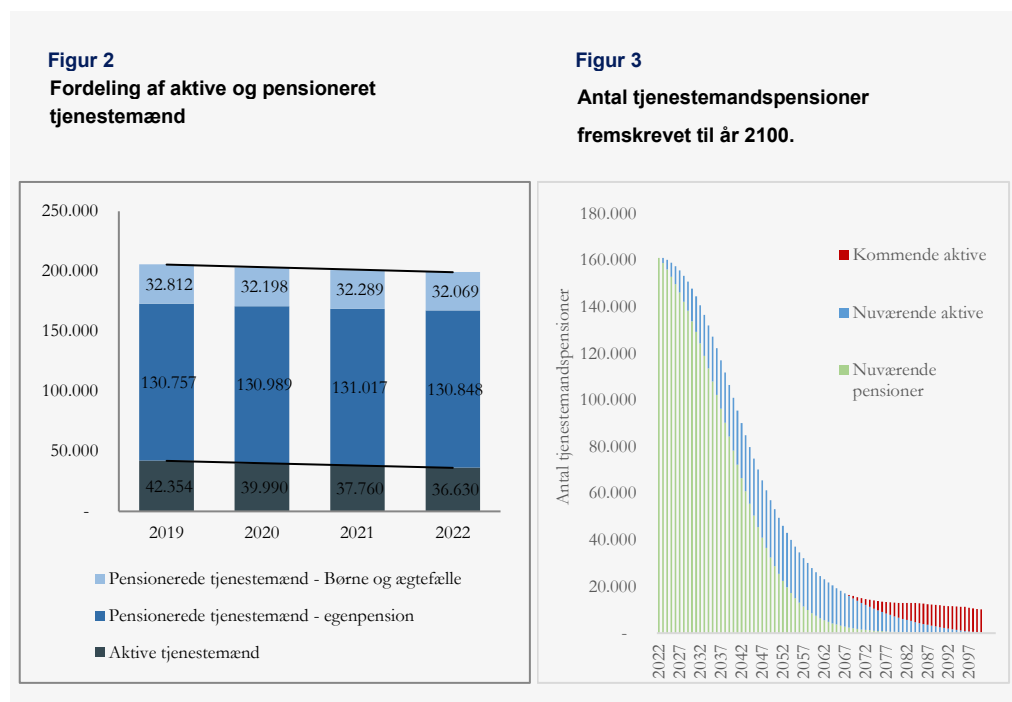
Anm.: Der er i opgørelsen ikke taget højde for de tjenestemænd, hvor Staten har delingspensioner med Regioner og Kommuner. Figuren er langtidsfremskrivninger og er derfor et estimat af forventningen til pensionsbestanden.

Kilde: SP, PENSAB og egne beregninger.

Figur 2 viser det antalmæssige forhold mellem pensionerede tjenestemænd og aktive tjenestemænd i perioden 2019-2022. Som det fremgår af figuren, har totalpopulationen de seneste par år haft en svag faldende tendens. Hovedparten af de

aktive tjenestemænd pensioneres, hvorfor en nedgang i antallet resulterer i en tilgang til de pensionerede tjenestemænd. En nedgang i pensionerede tjenestemænd kan resultere i ægtefælle-, børnepension eller begge dele.

Figur 3 illustrerer den samlede tjenestemandspopulation fordelt på nuværende pensionerede tjenestemænd, nuværende aktive tjenestemænd og kommende aktive tjenestemænd. Figuren viser den forventede udvikling af tjenestemandspensioner frem til år 2100 og indeholder kun egenpensioner, ægtefællepensioner og børnepensioner, hvorfor det faktiske antal tjenestemænd er lidt højere end angivet i figuren.



Anm.: Der er i opgørelsen til Figur 3 ikke taget højde for de tjenestemænd, hvor staten har delingspension med regioner og kommuner. Figur 3 er langtidsfremskrivninger og er derfor et estimat af forventningen til pensionsbestanden.

Kilde: Finanslov, Forslag til finansloven, det centrale register til pensionsalderberegning (PENSAB), Statens Pensionssystem (SP) og egne beregninger

Figur 1 og 3 er fremskrivninger, og udgør derfor estimater af forventningerne til pensionsbestanden baseret på data frem til 4. kvartal 2022. Fremskrivningerne er foretaget på baggrund af en række antagelser vedrørende levetidsforlængelse samt udvikling i bestanden baseret på PENSAB-databasen. Som det fremgår af figurene, forventes tjenestemandspopulationen og tjenestemandsudgiften at være på sit højeste i disse år som følge af, at de fleste grupper er lukket for tilgang. Fra cirka år 2070 forventes der at være en konstant bestand af tjenestemænd, som følge af der endnu er nogle enkelte åbne grupper. Udgiften til tjenestemandspensioner forventes at være på ca. 2 mia. kr. fra 2070.

# Regnskab



## 3. Regnskab

---

Formålet med regnskabsafsnittet er at redegøre for § 36. Pensionsvæsenets regnskabsmæssige opgørelse.

Regnskabsafsnittet omfatter et bevillingsregnskab, som viser forbruget af årets bevillinger pr. hovedkonto samt opstillinger, der viser aktivitetsbevægelser.

Rapporteringen omfatter de hovedkonti/bogføringskredse, som § 36. Pensionsvæsenet har haft det budget- og regnskabsmæssige ansvar for i 2022.

---

### 3.1 Anvendt regnskabspraksis

For alle hovedkonti indeholdt under § 36. Pensionsvæsenet aflægges regnskabet efter udgiftsbaserede principper. Der er ingen hovedkonti, som følger omkostningsbaserede principper. Det indebærer bl.a., at bevillinger ikke indtægtsføres.

### 3.2 Resultatopgørelse mv.

Ikke relevant for § 36. Pensionsvæsenet.

### Resultatdisponering

Ikke relevant for § 36. Pensionsvæsenet.

### 3.3 Balancen

Ikke relevant for § 36. Pensionsvæsenet.

Samtlige hovedkonti under § 36. Pensionsvæsenet aflægges udelukkende regnskab efter udgiftsbaserede principper.

### 3.4 Egenkapitalforklaring

Ikke relevant for § 36. Pensionsvæsenet.

### 3.5 Likviditet og låneramme

Ikke relevant for § 36. Pensionsvæsenet.

### 3.6 Opfølgning på lønsumsloft

Ikke relevant for § 36. Pensionsvæsenet.

### 3.7 Bevillingsregnskabet

I dette afsnit fremgår uddybende forklaringer og klassificering af væsentlige afvigelser for hver hovedkonto under § 36. Pensionsvæsenet. Væsentlighedskriteriet er fastsat ud fra en forudsætning om beløbsmæssige afvigelser på hovedkontoniveau. Der angives som udgangspunkt afvigelsesforklaringer for nettomerdgifter og nettomindreindtægter større end 10 mio. kr. eller 5 pct.

Til at understøtte afvigelsesforklaringer vil der for relevante hovedkonti være knyttet aktivitetsgrafer vedrørende 2022. I graferne er det budgetterede antal pensioner eller aktive tjenestemænd sammenlignet med det faktiske antal.

Ikke alle hovedkonti er budgetteret med Budgetmodellen i 2022. Disse hovedkonti er derfor budgetteret ved at sammenholde Budgetmodellens tal med regnskabsdata.

Der forekommer overenskomstforhandlinger for offentlige ansatte i regioner, kommuner og i staten hvert fjerde år – senest i 2021. De aftalte generelle lønstigninger har indvirkning på budgettet for § 36. Pensionsvæsenet. Tjenestemandslønningerne reguleres efter de generelle lønstigninger i staten. Tjenestemandspension reguleres svarende til den generelle regulering af tjenestemandslønnen.

#### *Afvigelsesforklaring for bevillingsregnskabet for § 36. Pensionsvæsenet*

Ud over de særlige forhold beskrevet pr. hovedkonto nedenfor, skyldes udsving i grundbudgettet primært følgende forhold, som drives af de enkelte tjenestemænds rettigheder og beslutninger:

1. Forhøjet skalatransindplacering før pensioneringstidspunkt.
2. Ændret pensioneringstidspunkt for den enkelte tjenestemand, herunder også ledelsesbeslutede afskedigelser. Dette resulterer i en forhøjet/formindsket pensionsaldersoptjening, eller utilregnelighedspension, der påvirker pensionsudbetalinger.
3. Ændring i forudsat dødelighed. Dette indvirker på pensionsudgifterne over alle hovedkonti – mere om det nedenfor.
4. Ændring i forhold til prognosticeret pensionsårsag, påvirker pensionens forløb og størrelse. F.eks. vil en tilkendelse af en tilskadekomstpension både betyde en fremrykket pension og en større pension end ved en almindelig forventet alderspension.
5. Generelle pris- og lønreguleringer der afviger i forhold til det, der var forudsat på beregningstidspunktet.

Til brug for gennemgang af bevillingsregnskabet har Økonomistyrelsen uddybet ovenstående punkt 3 og 4.

#### **Dødelighedsmønsteret:**

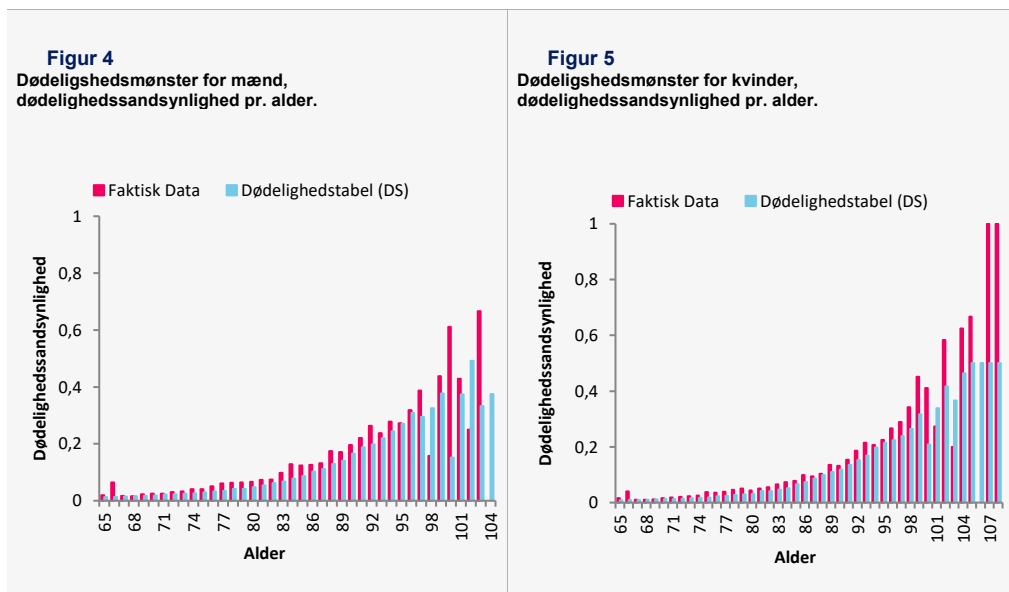
Dødelighedsmønsteret, der bliver benyttet ved prognosticeringstidspunktet, tager udgangspunkt i data fra Danmarks Statistik og afspejler overordnet set det samme



dødelighedsmønster, der observeres for tjenestemændene. Da prognosticeringen er baseret på sandsynlighedsudregninger, vil der forekomme udsving som følge af det benyttede pensioneringsmønster, hvilket kan forklare en del af merudgifterne.

Standarddata fra Danmarks Statistik giver ikke oplysninger om dødelighedsmønsteret for personer over 99 år. I takt med levetidsforlængelse er der efterhånden en betydelig gruppe tjenestemænd, der overstiger denne grænse. Økonomistyrelsen modtager derfor en separat opgørelse vedrørende dødelighedsmønsteret for de 100-110 årige fra Danmarks Statistik. Hermed mindskes underbudgetteringen for de 100-110 årige.

I nedenstående figurer ses dødelighedsmønsteret fra Danmarks Statistik opdelt for mænd og kvinder sammenlignet med det faktiske dødelighedsmønster for samtlige pensionerede tjenestemænd i 2022.



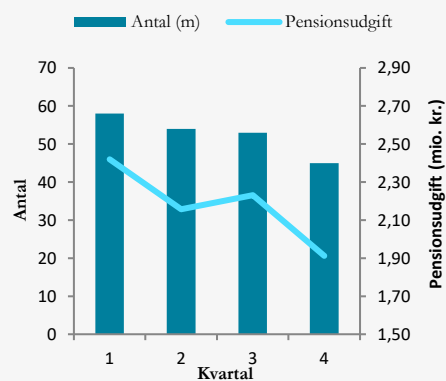
Anm.: Sandsynligheden er beregnet indenfor de enkelte aldersgrupper på beregningstidspunktet og ikke i forhold til samtlige personer der regnes efter dødelighedstabellen fra Danmarks Statistik

Kilde: Danmarks statistik og SP

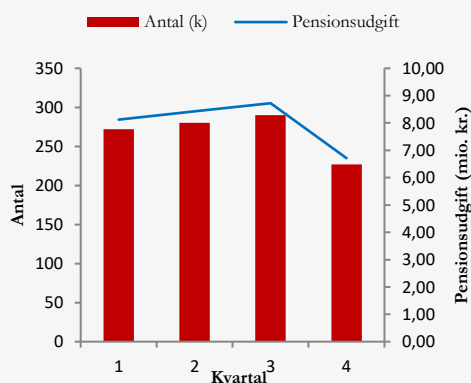
Der er mindre procentuelle udsving over årene mellem de faktiske data om levealder fra Statens Pensionssystem og dødelighedstabellerne fra Danmarks Statistik, som dog kan have større udgiftsmæssige betydninger. Generelt gælder det, at usikkerheden i sandsynlighederne bliver større i takt med alderen stiger, antallet svinder og små aktivitetsændringer betyder store procentuelle udsving.

I nedenstående figurer ses antallet af tjenestemænd over 99 år i 2022.

**Figur 6**  
Antallet af mænd over 99 år i løbet af 2022,  
samt pensionsudgift



**Figur 7**  
Antallet af kvinder over 99 år i løbet af 2022,  
samt pensionsudgift



Kilde: SP

### Pensioneringsmønstret:

Den anden væsentlige afvigelsesforklaring, der knytter sig til bevillingsregnskabet, bundet i pensioneringsmønstret.

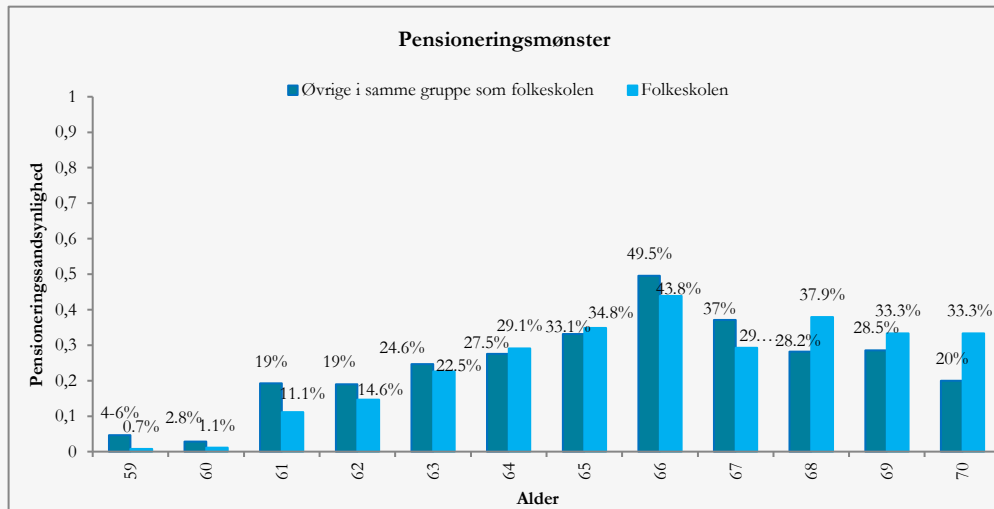
Pensioneringsmønstret der benyttes til budgetteringen på § 36. Pensionsvæsenet, udregnes som et glidende treårigt gennemsnit af samtlige pensioneringer opdelt på grupper. Pensioneringssandsynligheden stiger jo ældre tjenestemanden bliver, indtil samtlige resterende tjenestemænd antages at pensioneres ved 70 år.

Der er en række udfordringer ved at udregne gruppeopdelte pensioneringssandsynligheder: Der er flere mindre grupper, hvor der kun pensioneres få tjenestemænd pr. år. Hvis pensionsmønstret dannes alene ud fra de mindre grupperinger, ville små aktivitetsændringer betyde store procentuelle udsving. Dette kan løses ved at inkludere flere år i det glidende gennemsnit. Dette kan dog betyde, at pensionsmønstret ikke er fleksibelt nok til at fange de nyeste bevægelser.

Økonomistyrelsen har valgt at slå mindre grupper sammen, hvor det observerede pensionsmønster minder om hinanden. Der udregnes et pensioneringsmønster for § 36.31.01. Pensionsudgifter i folkeskolen mv., som derefter benyttes på en række mindre ordninger. Som det ses i Figur 8 minder sandsynlighederne om hinanden.

**Figur 8**

**Faktisk pensionsmønster for folkeskolen, sammenholdt med faktisk pensionsmønster for mindre ordninger.**



Kilde: SP og egne beregninger

Beregningen af pensionsmønsteret udgør en del af afvigelsesforklaringen. Beløbsmæssigt kan konsekvenserne af at udarbejde gruppering af pensionsmønstre og medtage et vist antal år i budgetteringen betyde mer-/mindre udgifter og indtægter.

## Bevillingsregnskab

### 3.7.1 Politi og anklagemyndigheden

**Tabel 5**  
§ 36.11.01. Politi og anklagemyndigheden

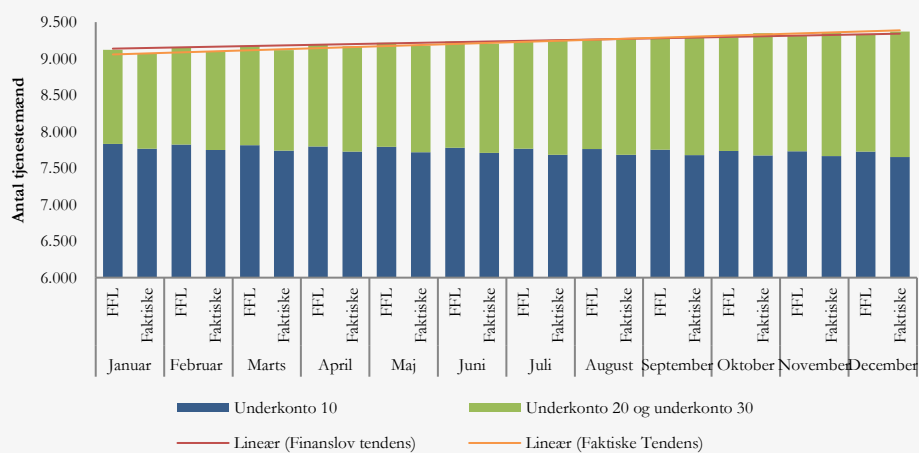
Hovedkonto	Bevillings- type	(Mio. kr.)	Bevilling	Regnskab	Afvigelse	Pct. afvi- gelse
36.11.01. Politivæsenet og anklagemyndigheden	50 Lovbunden bevilling	Udgifter	1.818,1	1.852,0	33,9	1,9%
		Indtægter	-639,9	-645,9	-6,0	0,9%

Anm.: Afrundet til de nærmeste 100.000 kr.  
Kilde: SKS

#### Udgifter:

Merudgiften på denne hovedkonto skyldes aktuarmæssige ændringer i pensioneringsmønstret og dødelighedsmønstret i forhold til det, der var forudsat på budgetteringstidspunktet. Af *Figur 9* fremgår, hvordan tjenestemænd er registeret på forskellige underkonti i finanslovsbudgetteringen sammenholdt med det registrerede regnskabsdata. Af figuren fremgår, at der har været flere på pension end forudsat på budgetteringstidspunktet.

**Figur 9**  
Antal pensioner under § 36.11.01. Politivæsenet og anklagemyndigheden, udgifter



Anm.: Antallet af pensioner ved finanslovsbudgettering er udregnet med budgetmodellen.  
Kilde: SP og egne beregninger.

#### Indtægter:

Afvigelsen ligger inden for væsentlighedskriteriet og giver derfor ikke anledning til yderligere bemærkninger.

### 3.7.2 Kriminalforsorgen

**Tabel 6**  
**§ 36.11.02. Kriminalforsorgen**

Hovedkonto	Bevillings- type	(Mio. kr.)	Bevilling	Regnskab	Afvigelse	Pct. afvi- gelse
36.11.02. Kriminalforsorgen	50 Lovbun- den bevilling	Udgifter	544,5	557,5	13,0	2,4%
		Indtægter	-131,6	-130,7	0,9	-0,7%

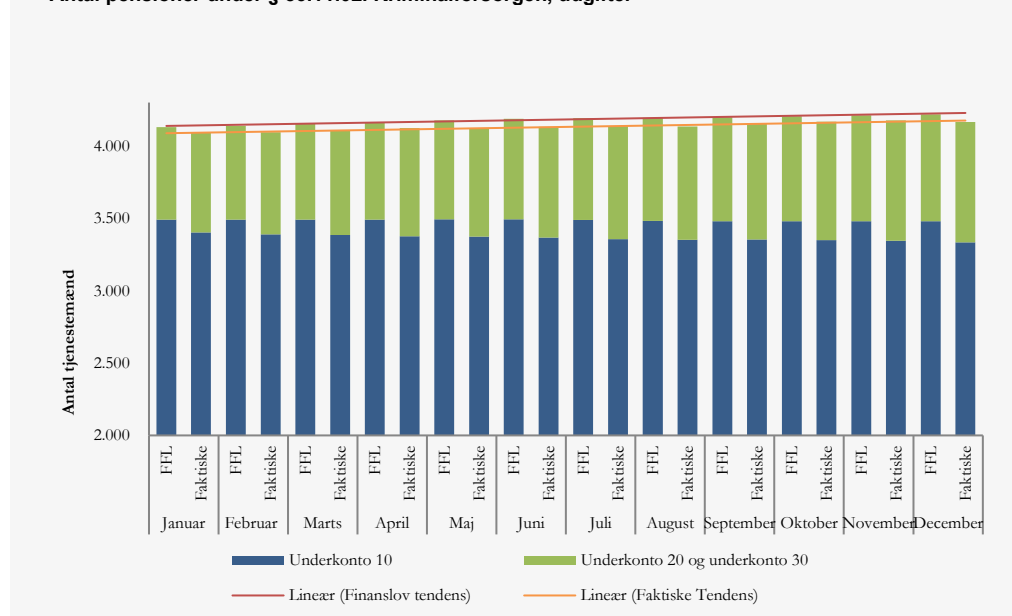
Anm.: Afrundet til nærmeste 100.000 kr.

Kilde: SKS.

#### Udgifter

Merudgiften på denne hovedkonto skyldes aktuarmæssige ændringer i pensioneringsmønstret og dødelighedsmønstret i forhold til det, der var forudsat på budgetteringstidspunktet. Af *Figur 10* fremgår, hvordan tjenestemænd er registeret på forskellige underkonti i finanslovsbudgetteringen sammenholdt med det registrerede regnskabsdata. Af figuren fremgår, at der har været færre på pension end forudsat på budgetteringstidspunktet og at udviklingen i antallet følger næsten samme tendens. På denne baggrund burde udgifterne alt andet lige falde. Udgifterne er dog steget, hvilket kan skyldes, at skalatrinsudviklingen har været højere, samt at lønudviklingen har været hurtigere end forventet på budgetteringstidspunktet.

**Figur 10**  
**Antal pensioner under § 36.11.02. Kriminalforsorgen, udgifter**



Anm.: Antallet af pensioner ved finanslovsbudgettering er udregnet med budgetmodellen.

Kilde: SP og egne beregninger.

#### Indtægter:

Afvigelsen ligger inden for væsentlighedskriteriet og giver derfor ikke anledning til yderligere bemærkninger.

### 3.7.3 Forsvaret

**Tabel 7**  
**§ 36.11.03. Forsvaret**

Hovedkonto	Bevillingstype	(Mio. kr.)	Bevilling	Regnskab	Afvigelse	Pct. afvigelse
36.11.03. Forsvaret	Lovbunden bevilling	Udgifter	1.831,1	1.830,8	-0,3	0,0%
		Indtægter	-337,3	-345,0	-7,7	2,3%

Anm.: Afrundet til nærmeste 100.000 kr.

Kilde: SKS.

#### Udgifter:

Afvigelsen ligger inden for væsentlighedskriteriet og giver derfor ikke anledning til yderligere bemærkninger.

#### Indtægter:

Afvigelsen ligger inden for væsentlighedskriteriet og giver derfor ikke anledning til yderligere bemærkninger.

### 3.7.4 Folkekirkens præster og provster

**Tabel 8**  
**§ 36.11.04. Folkekirkens præster og provster**

Hovedkonto	Bevillings- type	(Mio. kr.)	Bevilling	Regnskab	Afvigelse	Pct. afvigelse
36.11.04. Folkekirkens præster og provster	Lovbunden bevilling	Udgifter	340,3	343,2	2,9	0,9%
		Indtægter	-108,5	-108,7	-0,2	0,2%

Anm.: Afrundet til de nærmeste 100.000 kr.

Kilde: SKS

#### Udgifter:

Afvigelsen ligger inden for væsentlighedskriteriet og giver derfor ikke anledning til yderligere bemærkninger.

#### Indtægter:

Afvigelsen ligger inden for væsentlighedskriteriet og giver derfor ikke anledning til yderligere bemærkninger.

## 3.7.5 Tjenestemænd i andre ministerier og styrelser

Tabel 9

## § 36.11.08. Tjenestemænd i andre min. og styrelser

Hovedkonto	Bevillings- type	(Mio. kr.)	Bevilling	Regnskab	Afvigelse	Pct. afvi- gelse
36.11.08. Tjenestemænd i andre min. og styrelser	Lovbunden bevilling	Udgifter	2.631,1	2.607,3	-23,8	-0,9%
		Indtægter	-212,0	-216,4	-4,4	2,1%

Anm.: Afrundet til nærmeste 100.000 kr.

Kilde: SKS

**Udgifter:**

Mindreforbruget på denne hovedkonto skyldes dels aktuarmæssige ændringer i pensioneringsmønsteret og dødelighedsmønsteret i forhold til det, der var forudsat på budgetteringstidspunktet. På hovedkontoniveau har der i gennemsnit været ca. 125 færre tjenestemænd på pension end forventet på budgetteringstidspunktet.

**Indtægter:**

Hovedkontoens indtægtsside består af flere underkonti. Underkonti fremgår af *Tabel 10*. Afvigelsen på indtægtssiden skyldes modsatrettede tendenser. Kontoen er følsom overfor ressortdelinger og aktuarmæssige afvigelser.

Tabel 10

## § 36.11.08. Tjenestemænd i andre min. og styrelser

	(Mio. kr.)	FL	TB	Finans- årets be- villing i alt	Regn- skab	For- skel
<b>I alt</b>	Indtægter	-212,0	0,0	-212,0	-215,1	-3,1
§ 36.11.08.05 Statsministeriet	Indtægter	-1,1	0,0	-1,1	-1,5	-0,4
§ 36.11.08.06 Udenrigsministeriet	Indtægter	-15,8	0,0	-15,8	-12,7	3,1
§ 36.11.08.07 Finansministeriet	Indtægter	-2,0	0,0	-2,0	-2,1	-0,1
§ 36.11.08.08 Erhvervsministeriet	Indtægter	-3,2	0,0	-3,2	-3,7	-0,5
§ 36.11.08.09 Skatteministeriet	Indtægter	-74,9	0,0	-74,9	-77,0	-2,1
§ 36.11.08.10 Økonomi- og Indenrigsministeriet	Indtægter	0,0	0,0	0,0	0,0	0,0
§ 36.11.08.11 Justitsministeriet	Indtægter	-57,2	0,0	-57,2	-56,0	1,2
§ 36.11.08.13 Indenrigs- og Boligministeriet	Indtægter	-0,1	0,0	-0,1	-0,7	-0,6
§ 36.11.08.14 Udlændige- og Integrationsministeriet	Indtægter	-2,1	0,0	-2,1	-2,2	-0,1
§ 36.11.08.15 Social- og Indenrigsministeriet	Indtægter	-3,8	0,0	-3,8	-4,0	-0,2
§ 36.11.08.16 Sundheds- og Ældreministeriet	Indtægter	-1,5	0,0	-1,5	-1,4	0,1
§ 36.11.08.17 Beskæftigelsesministeriet	Indtægter	-1,4	0,0	-1,4	-1,2	0,2
§ 36.11.08.19 Uddannelses- og Forskningsministeriet	Indtægter	-2,2	0,0	-2,2	-1,7	0,5
§ 36.11.08.20 Børne- og Undervisningsministeriet	Indtægter	-1,7	0,0	-1,7	-0,4	1,3
§ 36.11.08.21 Undervisningsministeriet	Indtægter	0,0	0,0	0,0	0,0	0,0

§ 36.11.08.22 Kulturministeriet	Indtægter	-3,6	0,0	-3,6	-4,1	-0,5
§ 36.11.08.22 Kirkeministeriet	Indtægter	-1,1	0,0	-1,1	-1,4	-0,3
§ 36.11.08.24 Miljø- og Fødevarerministeriet	Indtægter	-8,1	0,0	-8,1	-13,2	-5,1
§ 36.11.08.28 Transport- og Boligministeriet	Indtægter	-29,8	0,0	-29,8	-29,2	0,6
§ 36.11.08.29 Klima, Energi- og Forsyningsministeriet	Indtægter	-2,4	0,0	-2,4	-2,6	-0,2

Anm.: Afrundet til de nærmeste 100.000 kr.  
Kilde: SKS

### 3.7.6 Pensionsoverførsler

**Tabel 11**  
**§ 36.11.10 Pensionsoverførsler**

Hovedkonto	Bevillingstype	(Mio. kr.)	Bevilling	Regnskab	Afvigelse	Pct. afvigelse
36.11.10. Pensionsoverførsler	Anden bevilling	Udgifter	1.818,2	1.740,1	-78,1	-4,3%
		Indtægter	-31,5	-47,4	-15,9	50,5%

Anm.: Afrundet til de nærmeste 100.000 kr.  
Kilde: SKS

#### Udgifter:

Afvigelsen skyldes primært § 36.11.10.13. *Amts. Tjm. Pensioneret før 01.01.2007.* Denne underkonto vedrører aconto- og efterreguleringsbeløb.

Der er i 2022 beregnet efterregulering 2021 og regulering af acontobeløb i 2022 for samlet -46,8 mio. kr. Beløbet er beregnet på baggrund af det faktiske forbrug i 2021.

Budgetteringen er vanskelig, da der ikke er individdata til rådighed for denne hovedkonto, men det antages, at afvigelsen skyldes aktivitetsændringer, idet den eneste udgiftsdrivende faktor er udbetaling af pensioner.

#### Indtægter:

Indtægtsudvikling er i høj grad betinget af individuelle beslutninger. Indtægtsafvigelsen stammer fra § 36.11.10.22. *Indbetaling af udtrædelsesgodtgørelse m.v.* og fra § 36.11.10.11. *Kommuner mv. som følge af individuelle overgange af tjenestemænd m.fl.*, hvor indtægterne blandt andet er bestemt ud fra tjenestemandens eget ønske om pensionsalderforhøjelse, og tjenestemandens individuelle overgang mellem stat og kommune. Derudover har der været en merindtægt på § 36.11.10.31. *Diverse indbetalinger.* Indbetalingerne vedrører pensionsudbetalinger, og bonus fra pensionsforsikringer mv., hvor staten er indtrådt i forsikringstagerens sted. Den enkelte police er overført til staten i henhold til normeringslov som forudsætning for pensionsalderforhøjelse på grundlag af tidligere ansættelsesperioder uden for staten, f.eks. i kommuner.



### 3.7.7 Bidrag i forbindelse med tjenestefrihed

**Tabel 12**  
**§ 36.12.11 Bidrag i forbindelse med tjenestefrihed**

Hovedkonto	Bevillings- type	(Mio. kr.)	Bevilling	Regnskab	Afvigelse	Pct. afvi- gelse
36.12.11. Bidrag i forbindelse med tjenestefrihed	Anden bevilling	Udgifter	0,0	0,0	0,0	0,0%
		Indtægter	-5,8	-3,5	2,3	-39,5%

Anm.: Afrundet til nærmeste 100.000 kr.  
Kilde: SKS.

#### Udgifter:

Der er ingen udgifter på hovedkontoen.

#### Indtægter:

Mindreindtægten skyldes, at indtægtsudvikling er betinget af individuelle beslutninger. Kontoen indeholder indbetalt pensionsbidrag fra tjenestemænd m.fl., der har tjenestefrihed. Indbetalingerne kan komme fra alle tjenestemænd i staten samt folkekirken.

### 3.7.8 Frivillig fratræden og seniorordning

**Tabel 13**  
**§ 36.12.12. Frivillig fratræden og seniorordning**

Hovedkonto	Bevillings- type	(Mio. kr.)	Bevilling	Regnskab	Afvigelse	Pct. afvi- gelse
36.12.12. Frivillig fratræden og seniorordning	Anden bevilling	Udgifter	0,0	0,0	0,0	0,0%
		Indtægter	-65,5	-4,9	60,6	-92,5%

Anm.: Afrundet til de nærmeste 100.000 kr.  
Kilde: SKS

#### Udgifter:

Der er ingen udgifter på hovedkontoen.

#### Indtægter:

Mindreindtægten skyldes, at indtægtsudvikling er betinget af individuelle beslutninger. Kontoen indeholder indbetalt engangsbeløb fra ansættelsesmyndigheder som led i en frivillig fratrædelsesordning. Der er modtaget orientering fra Udbetaling Danmark om mulig manglende kontering på kontoen. Bidrag til seniorordning og frivillig fratræden vil i så fald være konteret med det almindelige pensionsbidrag.

## 3.7.9 Post Danmark A/S

**Tabel 14**  
§ 36.21.01. Post Danmark A/S

Hovedkonto	Bevillings- type	(Mio. kr.)	Bevilling	Regnskab	Afvigelse	Pct. afvi- gelse
36.21.01. Post Danmark A/S	Lovbunden bevilling	Udgifter	2.069,3	2.157,9	88,6	4,3%
		Indtægter	-52,9	-302,3	-249,4	471,5%

Anm.: Afrundet til nærmeste 100.000 kr.

Kilde: SKS.

**Udgifter:**

Merudgiften på denne hovedkonto skyldes hovedsageligt aktuariemæssige ændringer i pensioneringsmønstret og dødelighedsmønstret i forhold til det, der var forudsat på budgetteringstidspunktet. Yderligere, kan det fremhæves at i de senere år har Post Danmark gennemgået en omstrukturering, hvor en række tjenestemænd blev afskediget før tid og perioden med rådighedsløn er overstået.

**Indtægter:**

Afvigelsen skyldes primært en omstrukturering i Post Danmark, hvor en række tjenestemænd blev afskediget før tid, hvilket har udløst en større efterregulering for hver tjenestemand. Indtægten falder nu, da den 3-årige periode med rådighedsløn er overstået. Efterreguleringen i 2022 var på 266,9 mio. kr. hvilket stærkt påvirker merindtægten.

## 3.7.10 DSB, selvstændig offentlig virksomhed.

**Tabel 15**  
§ 36.21.02. DSB, selvstændig offentlig virksomhed.

Hovedkonto	Bevillings- type	(Mio. kr.)	Bevilling	Regnskab	Afvigelse	Pct. afvi- gelse
36.21.02. DSB, sov.	Lovbunden bevilling	Udgifter	1.226,7	1.254,9	28,2	2,3%
		Indtægter	-78,9	-74,5	4,4	-5,6%

Anm.: Afrundet til nærmeste 100.000 kr.

Kilde: SKS.

**Udgifter:**

Merforbruget på denne hovedkonto skyldes dels en refusionsudgift på 50,7 mio. kr., mens der har været modsatartede effekter gennem aktuariemæssige ændringer i pensioneringsmønstret og dødelighedsmønstret i forhold til det, der var forudsat på budgetteringstidspunktet. På hovedkontoniveau har der i gennemsnit været ca. 130 færre tjenestemænd på pension end forventet på budgetteringstidspunktet.

**Indtægter:**

Mindreindtægten på skyldes aktuariemæssige ændringer i pensioneringsmønstret og dødelighedsmønstret ift. det, der var forudsat på budgetteringstidspunktet.

3.7.11 *Scandlines A/S*

**Tabel 16**  
**§ 36.21.03. Scandlines A/S**

Hovedkonto	Bevillings- type	(Mio. kr.)	Bevilling	Regnskab	Afvigelse	Pct. afvi- gelse
36.21.03. Scandlines A/S	Lovbunden bevilling	Udgifter	145,7	143,6	-2,1	-1,5%
		Indtægter	-3,8	10,3	14,1	-369,8%

Anm.: Afrundet til nærmeste 100.000 kr.  
 Kilde: SKS.

**Udgifter:**

Afvigelsen ligger inden for væsentlighedskriteriet og giver derfor ikke anledning til yderligere bemærkninger.

**Indtægter:**

Den indtægtsmæssige afvigelse skyldes refusioner til Scandlines A/S. Refusionerne udgør beløbsmæssigt på 13,2 mio. kr. samt aktuarmæssige ændringer i pensioneringsmønsteret og dødelighedsmønsteret i forhold til det, der var forudsat på budgetteringstidspunktet.

3.7.12 *Danske Bank A/S, tidl. BG Bank A/S*

**Tabel 17**  
**§ 36.21.04. Danske Bank A/S, tidl. BG Bank A/S**

Hovedkonto	Bevillings- type	(Mio. kr.)	Bevilling	Regnskab	Afvigelse	Pct. afvi- gelse
36.21.04. Danske Bank A/S, tidl. BG Bank A/S	Lovbunden bevilling	Udgifter	133,7	134,8	1,1	0,8%
		Indtægter	-6,8	-7,2	-0,4	6,2%

Anm.: Afrundet til nærmeste 100.000 kr.  
 Kilde: SKS.

**Udgifter:**

Afvigelsen ligger inden for væsentlighedskriteriet og giver derfor ikke anledning til yderligere bemærkninger.

**Indtægter:**

Den indtægtsmæssige afvigelse skyldes refusioner fra Danske Bank. Refusionerne udgør beløbsmæssigt merindtægter på 0,9 mio. kr. samt aktuarmæssige ændringer i pensioneringsmønsteret og dødelighedsmønsteret i forhold til det, der var forudsat på budgetteringstidspunktet.

## 3.7.13 TDC A/S

**Tabel 18**  
**§ 36.21.05. TDC A/S**

Hovedkonto	Bevillings- type	(Mio. kr.)	Bevilling	Regnskab	Afvigelse	Pct. afvi- gelse
36.21.05. TDC A/S	Lovbunden bevilling	Udgifter	242,8	243,3	0,5	0,2%
		Indtægter	0,0	0,0	0,0	0,0%

Anm.: Afrundet til nærmeste 100.000 kr.

Kilde: SKS.

**Udgifter:**

Afvigelsen ligger inden for væsentlighedskriteriet og giver derfor ikke anledning til yderligere bemærkninger.

**Indtægter:**

Der er ingen indtægter på hovedkontoen.

## 3.7.14 NAVIAIR

**Tabel 19**  
**§ 36.21.06. NAVIAIR selvstændig offentlig virksomhed**

Hovedkonto	Bevillings- type	(Mio. kr.)	Bevilling	Regnskab	Afvigelse	Pct. afvi- gelse
36.21.06. NAVIAIR selvstændig of- fentlig virksomhed	Lovbunden bevilling	Udgifter	40,3	50,0	9,7	24,1%
		Indtægter	-34,2	-33,9	0,3	-0,9%

Anm.: Afrundet til nærmeste 100.000 kr.

Kilde: SKS

**Udgifter:**

Merudgiften skyldes aktuarmæssige ændringer i pensioneringsmønsteret og dødelighedsmønsteret i forhold til det, der var forudsat på budgetteringstidspunktet. På hovedkontoniveau har der i gennemsnit været ca. 10 flere tjenestemænd på pension end forventet på budgetteringstidspunktet.

Tilsvarende har der været refusioner for beløbsmæssigt 6,5 mio. kr.

**Indtægter:**

Afvigelsen ligger inden for væsentlighedskriteriet og giver derfor ikke anledning til yderligere bemærkninger.

## 3.7.15 Øvrige selskabsansatte

**Tabel 20**  
**§ 36.21.10. Øvrige selskabsansatte**

Hovedkonto	Bevillings- type	(Mio. kr.)	Bevilling	Regnskab	Afvigelse	Pct. afvigelse
36.21.10. Øvrige selskabsansatte	Lovbunden bevilling	Udgifter	88,7	86,2	-2,5	-2,9%
		Indtægter	-4,5	-4,6	-0,1	1,7%

Anm.: Afrundet til nærmeste 100.000 kr.

Kilde: SKS.

**Udgifter:**

Afvigelsen ligger inden for væsentlighedskriteriet og giver derfor ikke anledning til yderligere bemærkninger.

**Indtægter:**

Afvigelsen ligger inden for væsentlighedskriteriet og giver derfor ikke anledning til yderligere bemærkninger.

## 3.7.16 Pensionsudgifter i folkeskolen mv.

Den største hovedkonto på § 36. Pensionsvæsenet er § 36.31.01 Pensionsudgifter i folkeskolen mv. Som det ses af Tabel 21, er udgiften 9,0 mia. kr.

**Tabel 21**  
**§ 36.31.01. Pensionsudgifter i folkeskolen mv.**

Hovedkonto	Bevillingstype	(Mio. kr.)	Bevilling	Regnskab	Afvigelse	Pct. afvigelse
36.31.01. Pensionsudgifter i folkeskolen mv.	Lovbunden bevilling	Udgifter	8.977,2	9.027,5	50,0	0,6%
		Indtægter	-92,0	-99,2	-7,2	7,8%

Anm.: Afrundet til nærmeste 100.000 kr.

Kilde: SKS

**Udgifter:**

Den udgiftsmæssige afvigelse er procentuel meget lille. Merudgiften skyldes aktuarmæssige ændringer i pensioneringsmønsteret og dødelighedsmønsteret i forhold til det, der var forudsat på budgetteringstidspunktet.

**Indtægter:**

Merindtægten skyldes aktuarmæssige ændringer i pensioneringsmønsteret og dødelighedsmønsteret i forhold til det, der var forudsat på budgetteringstidspunktet.

## 3.7.17 Københavns kommunale skolevæsen

**Tabel 22**  
**§ 36.31.02. Københavns kommunale skolevæsen**

Hovedkonto	Bevillings- type	(Mio. kr.)	Bevilling	Regnskab	Afvigelse	Pct. afvi- gelse
36.31.02. Københavns kommunale skolevæsen	Lovbunden bevilling	Udgifter	400,8	408,7	7,9	2,0%
		Indtægter	0,0	0,0	0,0	0,0%

Anm.: Afrundet til nærmeste 100.000 kr.

Kilde: SKS.

**Udgifter:**

Kontoen vedrører refusion til Københavns Kommune for udlagt pension til tidligere ansatte folkeskolelærere, gymnasielærere, rektorer mv. Der er i 2022 beregnet efterregulering 2021 og regulering af acontobeløb i 2022 for samlet 10,6 mio. kr. Beløbet er beregnet på baggrund af det faktiske forbrug i 2021.

Budgetteringen er vanskelig, da der ikke er individdata til rådighed for denne hovedkonto, men det antages, at afvigelsen skyldes aktivitetsændringer, idet den eneste udgiftsdrivende faktor er udbetaling af pensioner.

**Indtægter:**

Der er ingen indtægter på hovedkontoen.

## 3.7.18 Øvrige selvejende institutioner

**Tabel 23**  
**§ 36.31.03. Øvrige selvejende institutioner**

Hovedkonto	Bevillingstype	(Mio. kr.)	Bevilling	Regnskab	Afvigelse	Pct. afvigelse
36.31.03. Øvrige selvejende institutioner	Lovbunden bevilling	Udgifter	204,1	211,7	7,6	4,1%
		Indtægter	-11,0	-6,9	4,1	-37,6%

Anm.: Afrundet til de nærmeste 100.000 kr.

Kilde: SKS

**Udgifter:**

Afvigelsen ligger inden for væsentlighedskriteriet og giver derfor ikke anledning til yderligere bemærkninger.

**Indtægter**

Mindreindtægten vedrører primært § 36.31.03.30 *Reformoverførte institutions-tjenestemænd*, som har en mindreindtægt på 8,0 mio. kr. Dette skyldes justering i tjenestemænds tilknytning til institutioner. Samtidig har § 36.31.03.20 *Statstjenestemænd udlånt til universiteter*, en merindtægt på 3,2 mio. kr. Dette skyldes justering i udlån af statstjenestemænd til universiteter.

### 3.7.19 Civilarbejderloven

**Tabel 24**  
**§ 36.32.01. Civilarbejderloven**

Hovedkonto	Bevillings- type	(Mio. kr.)	Bevilling	Regnskab	Afvigelse	Pct. afvi- gelse
36.32.01. Civilarbejderloven	Lovbunden bevilling	Udgifter	719,2	705,4	-13,8	-1,9%
		Indtægter	-31,5	-31,4	0,1	-0,2%

Anm.: Afrundet til nærmeste 100.000 kr.  
Kilde: SKS.

#### Udgifter:

Afvigelsen skyldes aktivitetsmæssige ændringer i pensionerings- og dødeligheds-mønstret. På hovedkontoniveau har der i gennemsnit været ca. 220 færre tjene-stemænd på pension end forventet på budgetteringstidspunktet.

#### Indtægter:

Afvigelsen ligger inden for væsentlighedskriteriet og giver derfor ikke anledning til yderligere bemærkninger.

### 3.7.20 Statsgaranterede pensionskasser

**Tabel 25**  
**§ 36.32.10. Statsgaranterede pensionskasser**

Hovedkonto	Bevillings- type	(Mio. kr.)	Bevilling	Regnskab	Afvigelse	Pct. afvi- gelse
36.32.10. Statsgaranterede pensi- onskasser	Lovbunden bevilling	Udgifter	165,4	162,9	-2,5	-1,5%
		Indtægter	-0,7	-7,4	-6,7	961,0%

Anm.: Afrundet til nærmeste 100.000 kr.  
Kilde: SKS.

#### Udgifter:

Afvigelsen ligger inden for væsentlighedskriteriet og giver derfor ikke anledning til yderligere bemærkninger.

#### Indtægter:

Afvigelsen skyldes primært § 36.32.10.70. *Pensionskassen af 1950*. I forbindelse med Pensionskassen af 1950 foretages årligt en afregning af seneste års resultat. I 2022 har der været en formueoverførelse på 6,7 mio. kr. i forbindelse med overflyttelse til statsgaranteret pensionskasse.

Pensionskassen af 1950 for forskellige private kirkelige institutioner omdannes pr. 1. januar 2022 fra en statsgaranteret pensionskasse til en statslig pensionsordning, der administreres i Udbetaling Danmark. Den årlige indbetaling bliver en del af den samlede afregning efter færdig omdannelse.

### 3.7.21 Pensionsforpligtelser i Grønland og på Færøerne

**Tabel 26**

**§ 36.32.20. Pens.forpligtelser i Grønland og på Færøerne**

Hovedkonto	Bevillingstype	(Mio. kr.)	Bevilling	Regnskab	Afvigelse	Pct. afvigelse
36.32.20. Pens.forpligtelser i Grønland og på Færøerne	Lovbunden bevilling	Udgifter	318,4	301,2	-17,2	-5,4%
		Indtægter	-8,4	-9,1	-0,7	7,8%

Anm.: Afrundet til nærmeste 100.000 kr.

Kilde: SKS.

#### Udgifter:

Afvigelsen på denne hovedkonto skyldes sandsynligvis aktuarmæssige ændringer i pensioneringsmønsteret, idet udgifterne er faldet, set i forhold til det der var forventet på budgetteringstidspunktet. Ikke alle tjenestemænd er i datasystemerne, hvorfor budgettering på kontoen hovedsageligt sker på baggrund af den historiske regnskabsudvikling.

#### Indtægter:

Kontoen vedrører indbetalinger til grønlandsbanken. Budgetteringen sker på baggrund af regnskabsudviklingen, da individdata ikke er tilgængelig. Afvigelsen er beløbsmæssig lille og uddybes ikke nærmere.

### 3.7.22 Øvrige statslige pensionsordninger

Hovedkontoen indeholder 17 underkonti og er med sin nettobevilling på 3.756,6 mio. kr. i 2021 den næststørste hovedkonto på § 36. Pensionsvæsenet.

**Tabel 27**

**§ 36.32.30. Øvrige statslige pensionsordninger**

Hovedkonto	Bevillingstype	(Mio. kr.)	Bevilling	Regnskab	Afvigelse	Pct. afvigelse
36.32.30. Øvrige statslige pensionsordninger	Lovbunden bevilling	Udgifter	4.134,5	4.177,3	42,8	1,0%
		Indtægter	-377,9	-381,2	-3,3	0,9%

Anm.: Afrundet til nærmeste 100.000 kr.

Kilde: SKS.

#### Udgifter:

Afvigelsen skyldes primært § 36.32.30.12 *Pensionsordningen af 1976* med merudgift på 8,2 mio. kr., § 36.32.30.24 *P-ordning f. lærere i friskolen, efterskolen*, med merudgift på 14,1 mio. kr. og § 36.32.30.25 *Pensionsordningen af 1925*, med en merudgift på 16,3 mio. kr. og aktuarmæssige ændringer i pensioneringsmønsteret og dødelighedsmønsteret i forhold til det, der var forudsat på budgetteringstidspunktet.



**Indtægter:**

Afvigelsen ligger inden for væsentlighedskriteriet og giver derfor ikke anledning til yderligere bemærkninger.

<b>Tabel 28</b>						
<b>§ 36.32.30. Øvrige statslige pensionsordninger</b>						
I alt	(Mio. kr.)	Bevilling			Regnskab	For- skel
		FL	TB	Finansårets be- villing i alt		
	<b>Indtægter</b>	-377,9	0,0	-377,9	-381,2	-3,3
	<b>udgifter</b>	4.164,1	0,0	4.164,1	4.205,3	41,2
36.32.30.10 Hypotekbanken	Indtægter	0,0	0,0	0,0	0,0	0,0
	udgifter	1,4	0,0	1,4	1,4	0,0
36.32.30.11 Pensord. Højsk., Land- bsk. og Husholdningssk.	Indtægter	-5,7	0,0	-5,7	-5,6	0,1
	udgifter	184,4	0,0	184,4	185,5	1,1
36.32.30.12 Pensionsordningen af 1976	Indtægter	-3,8	0,0	-3,8	-3,8	0,0
	udgifter	915,0	0,0	915,0	923,2	8,2
36.32.30.13 Pens.ordn. for SHAVA	Indtægter	0,0	0,0	0,0	0,0	0,0
	udgifter	3,0	0,0	3,0	1,6	-1,4
36.32.30.14 Apotekervæsenets Pensi- onsordning	Indtægter	-181,2	0,0	-181,2	-179,8	1,4
	udgifter	181,2	0,0	181,2	180,0	-1,2
36.32.30.15 Kolonien Filadelfias pen- sionsordning	Indtægter	0,0	0,0	0,0	0,0	0,0
	udgifter	8,4	0,0	8,4	8,4	0,0
36.32.30.16 Pensionsordning vedr. kødkontrollen	Indtægter	0,0	0,0	0,0	0,0	0,0
	udgifter	4,9	0,0	4,9	5,1	0,2
36.32.30.17 Pens. til tjm.lign ansatte ved tilskudsberett	Indtægter	0,0	0,0	0,0	0,0	0,0
	udgifter	0,5	0,0	0,5	0,6	0,1
36.32.30.18 Det danske Hedeselskab	Indtægter	0,0	0,0	0,0	0,0	0,0
	udgifter	2,5	0,0	2,5	3,0	0,5
36.32.30.19 Tjenestemænd ved Dan- marks Radio	Indtægter	-56,2	0,0	-56,2	-56,0	0,2
	udgifter	81,4	0,0	81,4	83,6	2,2
36.32.30.21 Det Kgl. Teater, pensions- ordning	Indtægter	-4,9	0,0	-4,9	-4,9	0,0
	udgifter	71,5	0,0	71,5	73,0	1,5
36.32.30.22 Nationalforeningens Pen- sionsordning	Indtægter	0,0	0,0	0,0	0,0	0,0
	udgifter	1,2	0,0	1,2	1,4	0,2
36.32.30.23 Pensionsordningen for Er- hvervsskoler	Indtægter	-29,3	0,0	-29,3	-28,3	1,0
	udgifter	1.109,2	0,0	1.109,2	1.109,9	0,7
36.32.30.24 P-ordning f. lærere i fri- skolen , efterskolen	Indtægter	-61,5	0,0	-61,5	-61,9	-0,4
	udgifter	846,1	0,0	846,1	860,2	14,1

36.32.30.25 Pensionsordningen af 1925	Indtægter	-35,3	0,0	-35,3	-40,8	-5,5
	udgifter	723,2	0,0	723,2	739,5	16,3
36.32.30.26 Nordisk Ministerråd	Indtægter	0,0	0,0	0,0	0,0	0,0
	udgifter	0,6	0,0	0,6	0,9	0,3
36.32.10.70 Pensionskassen af 1950	Indtægter	0,0	0,0	0,0	0,0	0,0
	udgifter	29,6	0,0	29,6	28,0	-1,6

Anm.: Afrundet til nærmeste 100.000 kr.  
Kilde: SKS.

### 3.7.23 Understøttelser til ikke-tjenestemænd

**Tabel 29**  
**§ 36.33.01. Understøttelser til ikke-tjenestemænd**

Hovedkonto	Bevillings- type	(Mio. kr.)	Bevilling	Regnskab	Afvigelse	Pct. afvi- gelse
36.33.01. Understøttelser til ikke-tjenestemænd	Lovbunden bevilling	Udgifter	23,7	19,1	-4,6	-19,2%
		Indtægter	-6,1	-5,6	0,5	-8,1%

Anm.: Afrundet til nærmeste 100.000 kr.  
Kilde: SKS.

#### Udgifter:

Afvigelsen skyldes aktuariemæssige ændringer i pensioneringsmønstret og dødelighedsmønstret i forhold til det, der var forudsat på budgetterings-tidspunktet.

#### Indtægter:

Afvigelsen er af mindre beløbsmæssig karakter og giver ikke anledning til yderligere bemærkninger.

### 3.7.24 Pensionsberegningsopgaver

**Tabel 30**  
**§ 36.41.01. Pensionsberegningsopgaver**

Hovedkonto	Bevillings- type	(Mio. kr.)	Bevilling	Regnskab	Afvigelse	Pct. afvi- gelse
36.41.01. Pensionsberegningsopgaver	Anden bevilling	Udgifter	135,0	131,4	-3,6	-2,7%
		Indtægter	-135,0	-130,5	4,5	-3,3%

Anm.: Afrundet til nærmeste 100.000 kr.  
Kilde: SKS.

#### Udgifter/indtægter:

Kontoen er bevillings- og regnskabsmæssig neutral. Afvigelserne ligger inden for væsenstlighedskriteriet og giver derfor ikke anledning til yderligere bemærkninger.

3.7.25 *Indekstillæg*

**Tabel 31**  
**§ 36.51.01. Indekstillæg**

Hovedkonto	Bevillings- type	(Mio. kr.)	Bevilling	Regnskab	Afvigelse	Pct. afvi- gelse
36.51.01. Indekstillæg	Lovbunden bevilling	Udgifter	849,8	696,3	-153,5	-18,1%
		Indtægter	0,0	0,0	0,0	0,0%

Anm.: Afrundet til nærmeste 100.000 kr.

Kilde: SKS.

**Udgifter:**

Hovedkontoen budgetteres af Udbetaling Danmark, og vedrører ikke tjenestemandspensioner.

Udbetaling Danmark forklarer, at kontoen er vanskelig at skønne, da Udbetaling Danmark kun har begrænset information om indekskontrakterne, herunder mangler Udbetaling Danmark bl.a. oplysninger om længden af indekskontrakterne som kan være tegnet som 10, 15-årige og livsvarige. Yderligere, er indekskontrakterne sensitiv til udviklingen i inflationen, en inflationsstigning på 5 pct. er skønnet til at medføre en stigning på 10 pct. af indekstillægget. Dog kan det med sikkerhed siges, at antallet af indekskontrakter er faldende, i takt med flere og flere modtagere af indekstillæg går bort eller indekskontrakten ophører og at der ikke kan tegnes nye.

**Indtægter:**

Der er ingen indtægter på hovedkontoen.

3.7.26 *Betaling for administration af pensionsvæsenet*

**Tabel 32**  
**§ 36.61.01. Betaling for administration af pensionsvæsenet**

Hovedkonto	Bevillings- type	(Mio. kr.)	Bevilling	Regnskab	Afvigelse	Pct. afvi- gelse
36.61.01. Betaling for adm. af pens.væsenet	60 Reservati- onsbevilling	Udgifter	45,7	41,9	-3,8	-8,2%
		Indtægter	0,0	0,0	0,0	0,0%

Anm.: Afrundet til de nærmeste 100.000 kr.

Kilde: SKS og SB

**Udgifter:**

Fra hovedkontoen betales bevillingen aconto til Udbetaling Danmark. Der foretages efterregulering, når Udbetaling Danmark har opgjort deres faktiske forbrug. Ved ÆF22 er bevillingen forhøjet med 2,7 mio. kr., som var det daværende skøn for efterreguleringen. Den faktiske efterregulering endte på 0,7 mio. kr. Dette medfører et mindreforbrug på 2,0 mio. kr. i 2022. De resterende 1,8 mio. kr. i afvigelse kan henføres til lavere administrationsomkostninger i Udbetaling Danmark i 2022.

Der vil i 2023 blive fulgt tæt op på udgiftsskøn modtaget fra Udbetaling Danmark.

### Indtægter:

Der er ingen indtægter på hovedkontoen.

#### 3.7.27 Renter og retsomkostninger

**Tabel 33**  
**§ 36.61.03. Renter og retsomkostninger**

Hovedkonto	Bevillings- type	(Mio. kr.)	Bevilling	Regnskab	Afvigelse	Pct. afvi- gelse
36.61.03. Renter og retsomkostninger	Anden bevilling	Udgifter	0,1	0,0	-0,1	-97,2%
		Indtægter	-0,1	0,0	0,1	-107,4%

Anm.: Afrundet til nærmeste 100.000 kr. Regnskabet er under 0,1 mio. kr.  
Kilde: SKS

### Udgifter/indtægter:

Afvigelsen skyldes, at der for 2022 bevillingsmæssigt blev fastsat den mindst mulige bevilling på 0,1 mio. kr. Bevillingen blev fastsat, så eventuelle indtægter/udgifter kunne optages på kontoen.

#### 3.7.28 Afskrivning af uerholdelige pensionsbeløb

**Tabel 31**  
**§ 36.61.10. Afskrivning af uerholdelige pensionsbeløb**

Hovedkonto	Bevillings- type	(Mio. kr.)	Bevilling	Regnskab	Afvigelse	Pct. afvi- gelse
36.61.10. Afskrivning af uerholdelige pensionsbeløb	Lovbunden bevilling	Udgifter	1,0	1,3	0,3	32,2%
		Indtægter	-0,5	0,0	0,5	-100,0%

Anm.: Afrundet til nærmeste 100.000 kr.  
Kilde: SKS

### Udgifter/indtægter:

På kontoen afholdes bl.a. afskrivning. I visse tilfælde må krav om tilbagebetaling opgives. Udbetaling Danmark kan derved afskrive den for meget udbetalte pension.

# Bilag



## 4. Bilag

---

Bilagene omfatter oversigt over eventual forpligtelser og noter til immaterielle og materielle anlægsaktiver og hensatte forpligtelser pr. 31/12 2020.

---

### 4.1 Noter til resultatopgørelsen og balancen

Ikke relevant for § 36. Pensionsvæsenet.

oes.dk